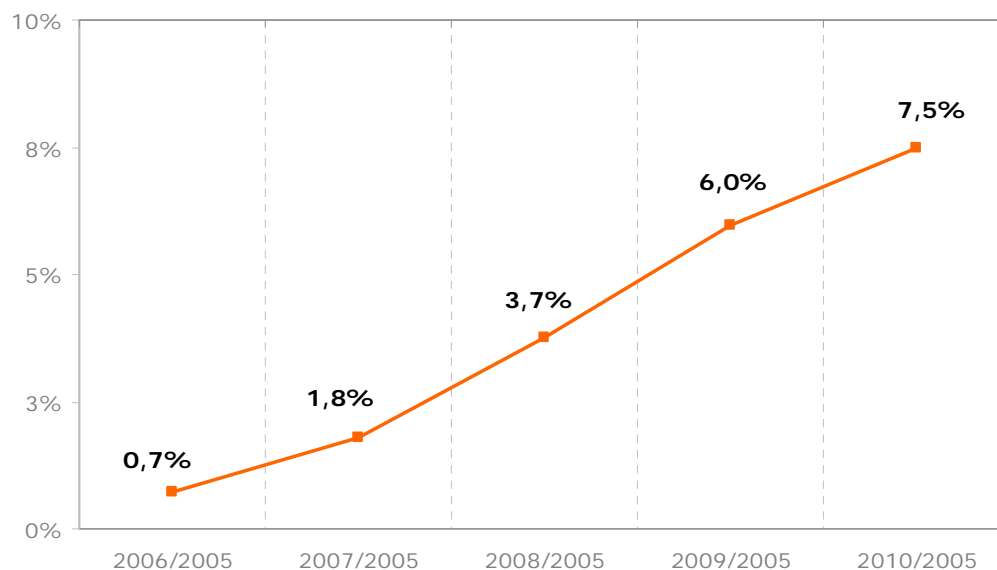


## Crecimiento de la matrícula entre 2005 - 2010

Tomando como año base 2005, la variación de la matrícula en el período muestra una tendencia positiva. El crecimiento acumulado hasta 2010 es siete puntos porcentuales.

### Variación de la matrícula del Sistema Educativo Nacional. Período 2005-2010



Fuente: Relevamientos Anuales 2005 a 2010. Gestión de la Información, DiNIECE, MEN.

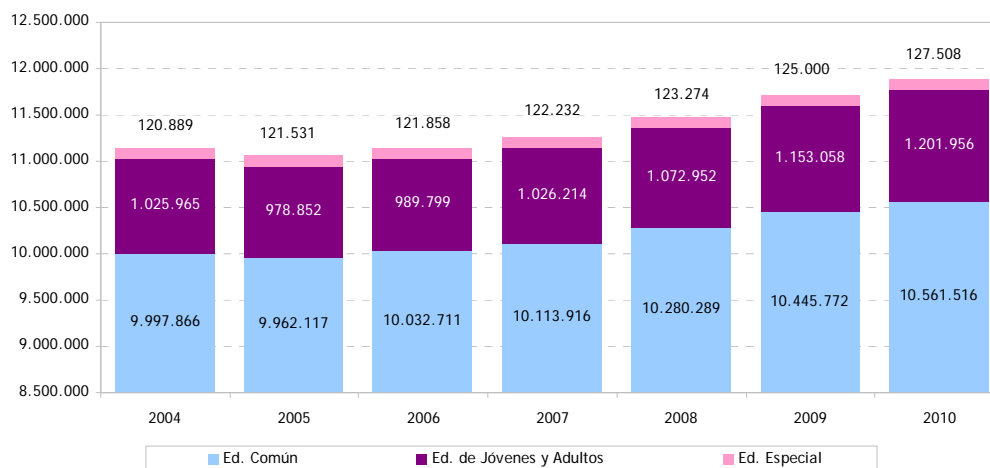
Nota: Año base 2005

## Crecimiento de la matrícula entre 2009 - 2010

Los datos consolidados del Relevamiento Anual del año 2010 presentan una matrícula total de **11.890.980 alumnos** en el sistema educativo nacional, que **implica 167.150 alumnos más** respecto al año 2009.

Si se analiza el impacto entre las principales modalidades del sistema educativo, la Educación Común crece un 1,1%, incorporando 115.744 alumnos al sistema. En segundo lugar, en Educación Especial el incremento alcanza un 2,0%, registrando 2.508 estudiantes más que en 2009. Por último, el segmento de Educación para Jóvenes y Adultos se eleva un 4,2%, con un aumento de 48.898 alumnos.

### Matrícula por Modalidades Básicas. Período 2004-2010



Fuente: Relevamientos Anuales 2004 a 2010. Gestión de la Información, DiNIECE, MEN.

### ¿En qué niveles se observa mayor crecimiento?

En los últimos años, algunos de los ejes más relevantes abordados por las políticas públicas fueron la ampliación de la cobertura del nivel inicial y la ampliación y retención de la matrícula del secundario. Entre las políticas públicas que incidieron en tales objetivos, podemos mencionar: Ley de Educación Nacional, Becas Estudiantiles, Plan Nacional para la Educación Secundaria Obligatoria, Plan de Finalización de Estudios Primarios y Secundarios, Programa Conectar Igualdad, Asignación Universal por Hijo. Los efectos de esas metas pueden percibirse al analizar la variación 2009-2010 según nivel educativo, donde:

- **Nivel Inicial:** en 2010 presenta una matrícula de 1.581.370 alumnos, registrando un incremento de 26.473 estudiantes, que corresponde a un aumento del 1,7% respecto al año anterior.
- **Nivel Primario:** contiene a 4.947.105 estudiantes y tiene un alcance casi universal de la escolarización. Entre 2004 y 2010 registra una baja de 14.716 alumnos (0,3%), que en su gran mayoría corresponden a la modalidad de Jóvenes y Adultos (10.788 alumnos). El descenso se explica principalmente por el alcance casi universal de la escolarización primaria en el país.
- **Nivel Secundario:** se encuentra integrado por 4.213.136 alumnos, registra un incremento 117.389 jóvenes. La variación del nivel es del 2,4% en el período 2009-2010.

**¿Cómo se comporta este crecimiento analizando las edades de los niños y jóvenes en la escuela?**

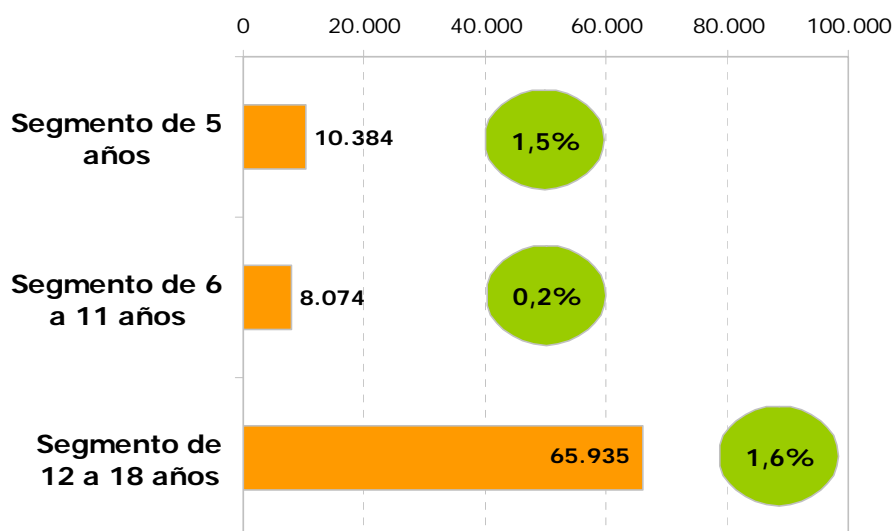
El segmento de niños y jóvenes que tienen entre 5 y 18 años de edad conforma el 78,8% del total de la matrícula de 2010, esto es 9.374.807 alumnos. Entre 2009-2010 registra un crecimiento de la matrícula de 84.393.

Considerando las edades teóricas de los niveles educativos, el **segmento de 5 años**, conformado por 710.272 alumnos según los datos del último relevamiento, se vio incrementado en 10.384 alumnos (1,5%) respecto al año anterior.

En segundo lugar, el **segmento de 6 a 11 años** presenta una matrícula de 4.389.835 alumnos en 2010. Registra un leve incremento respecto al año anterior que implica la incorporación de 8.074 estudiantes (0,2%).

Por último, el **segmento de 12 a 18 años** presenta una matrícula de 4.274.700 en 2010, registrando un incremento de 65.935 alumnos (1,6%) en el período de análisis.

**Incremento de la Matrícula por segmento etéreo. Período 2009-2010**



Fuente: Relevamientos Anuales 2009 y 2010. Gestión de la Información, DINIECE, MEN.